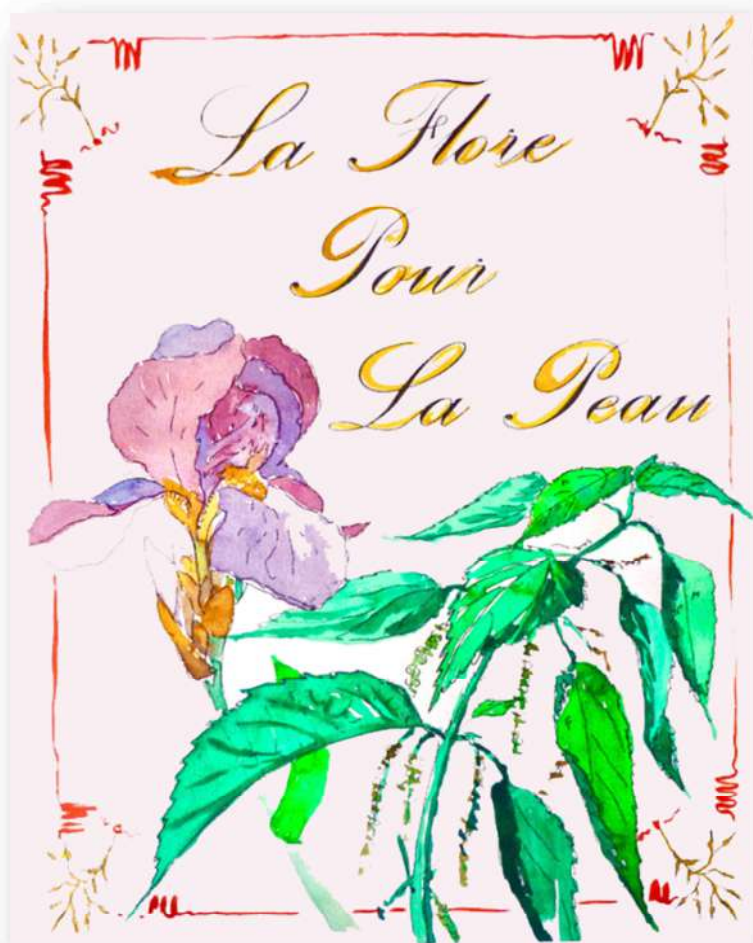


# Un modèle d'herbier

réalisé en 2006  
à Dordives et ses environs

par Virginie H.

*Dans le cadre de ses activités dans le domaine de la biodiversité, l'ASPBVBA s'intéresse plus particulièrement au recensement des plantes présentes sur le site du Moulin Brûlé, leurs caractéristiques & leurs propriétés phytothérapeutiques. Rappelons que le site est un lieu préservé et privilégié, présentant une grande diversité d'espèces végétales. Deux projets sont à l'étude, la création d'un herbier et dès que possible la réalisation d'un jardin de simples.*



*Virginie nous a aimablement adressé son herbier qu'elle a réalisé à partir de **plantes récoltées autour de Dordives et de ses environs (Fontenay-sur-Loing, Montargis et Amilly)**. À l'époque jeune étudiante en pharmacie, son intérêt s'est surtout porté sur les plantes dont les principes actifs ont un effet curatif sur les maladies de la peau. Il s'agit d'un bon exemple de réalisation pratique.*

## Préface

*Disponibles depuis la nuit des temps, les végétaux ont très tôt servi aux hommes de toutes civilisations pour traiter blessures, dermites, infections, pour protéger, nettoyer, soigner les petits maux de la peau. L'homme utilise la plante sous toutes ses formes de préparations possibles, de la teinture mère aux huiles essentiels en passant par les décoctions et infusions pour une administration locale ou per os.*

*De la dermatologie à la cosmétologie, de nombreuses plantes rentrent dans la composition des remèdes de la peau. Nous avons par exemple les laboratoires Aderma qui utilisent l'avoine pour les peaux atopiques, les laboratoires Avène qui utilisent le mélilot pour les peaux sensibles.*

*Les plantes ont de multiples occasions de rencontres avec notre peau, contribuant à sa nutrition et à la construction de ses cellules, remédiant à ses altérations, aidant aux soins de tous les jours.*

*L'existence de substances hautement spécifiques à activités pharmacologiques fortes est mise en évidence. Par quelques exemples, nous pouvons insister sur l'action, astringente des tannins, protectrice des corps gras, hydratante des polysaccharides et glycanes (gommes et mucilages des Graminées et des Malvacées), anti-inflammatoire et cicatrisante des glucides (Arnica, Souci). Les saponosides modifient la perméabilité des membranes et stimulent certains types de réponses immunitaires tandis que les quinones possèdent un pouvoir tinctorial qui se manifeste parfois comme anti-bactérien et anti-fongique. N'oublions pas les effets des flavonoïdes, coumarines, terpènes... la liste est longue.*

*Cet herbier présente une petite parenthèse de cette grande diversité de plantes au service de la peau.*



## Une plante pour des indications

**Bouleau** : On utilise la teinture mère par voie générale dans le traitement de l'eczéma et des intertrigos.

**Bourse-à-pasteur** : Nettoyage des plaies, traitement des éruptions cutanées, des eczemas dus à un échauffement excessif. On utilise la capselle en application externe.

**Buis** : Traitement des furoncles.

**Cassis** : On utilise la teinture mère dans le traitement de l'eczéma, la plante brute en application en cas de piqure d'insectes et l'alcoolature de la feuille de Cassis par voie générale dans le traitement des zonas.

**Chélidoine** : Propriétés anti-virales. On utilise le latex des tiges en application locale contre les verrues. La médecine populaire emploie un onguent à base de Chélidoine pour le traitement de l'eczéma chronique.

**Fougères** : Action vermifuge.

**Fraisier** : Les feuilles ébouillantées sont appliquées sur les plaies infectées pour leurs actions cicatrisantes et hémostatiques.

**Iris** : Tannins astringents contenus dans le rhizome.

**Lierre** : Les feuilles fraîches, écrasées ou bouillies, sont appliquées sur les plaies rebelles. Les feuilles écrasées sont également employées pour l'élimination des peaux mortes sur les pieds.

**Millefeuille** : On l'utilise en infusion par voie générale dans le traitement de l'eczéma ; l'huile essentielle possède une action anti-bactérienne.

**Ortie** : L'infusion des feuilles est utilisée localement en compresses sur les éruptions dermatiques, les eczemas, les zonas et les brûlures.

**Pâquerette** : La fleur de pâquerette sert à la préparation de compresses et de bains anti-inflammatoires, hémostatiques, réduisant les ecchymoses, les abcès, les éruptions cutanées.

**Pensée** : On utilise la teinture mère par voie générale dans le traitement des intertrigos et des furoncles ; la décoction soigne les affections de la peau, dermatites et eczemas. On l'emploie également comme cosmétique pour les nettoyages de peau.

**Prêle** : On utilise l'infusion par voie générale dans le traitement de l'eczéma ainsi qu'en compresses et lavements pour les plaies de cicatrisation difficile, les éruptions cutanées, les ulcères.

**Ronce** : Traitement des furoncles, propriétés hémostatiques.

**Sauge** : On utilise l'huile essentielle localement pour traiter les engelures, les gerçures, les furoncles et par voie générale pour traiter les zonas. La Sauge est également ajoutée, comme désinfectant, dans les cataplasmes et les bains contre les maladies de peau d'origine mycosique.

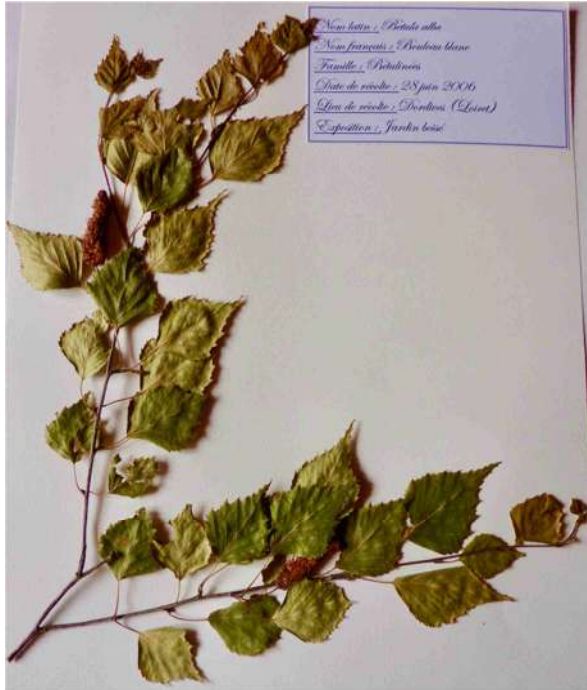
**Sceau-de-salomon** : Traitement des furoncles.

**Sureau** : Traitement des zonas.

**Thym** : L'huile essentielle anti-bactérienne est utilisée localement pour traiter les furoncles, les intertrigos, et par voie générale pour traiter les zonas.

### Sources

- 1 - G. Bonnier & G. de Layens, *Nouvelle Flore*, Librairie générale de l'enseignement, Paris, 1906, T.1
- 2 - J. Volak, J. Stodola & F. Severa, *Plantes médicinales*, Gründ, 1986.
- 3 - J. B. Meyer, *Abrégé de phytopratiqve médicale*, Ed. L. Pariente, Strasbourg, 1981.
- 4 - P. Delaveau, G. Clair, C. Michaud & P. Benoistel, *Un jardin pour la peau*, Ed. L. Pariente, Strasbourg, 1986.



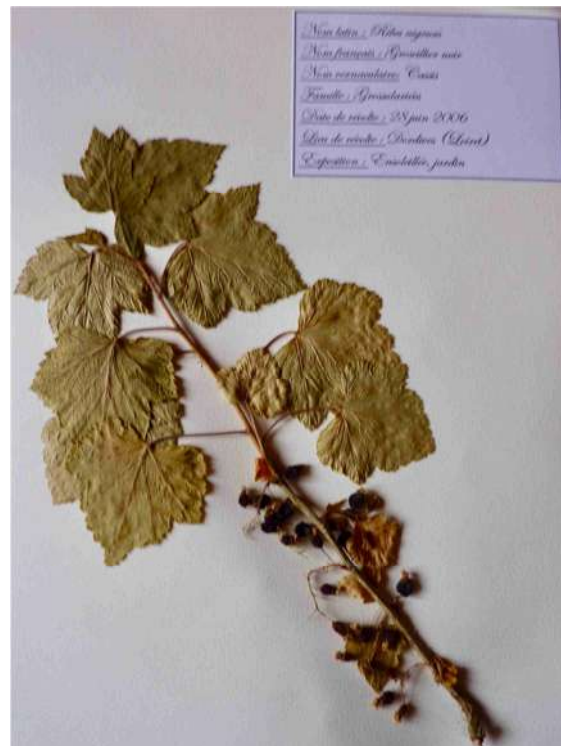
**1 - Bouleau blanc (*Betula alba*).** Bétulinées. Récolte 28/06/2006. Indications : *eczémas & intertrigos.*



**2 - Bourse à pasteur (*Capsella Bursa-pastoris* Noench).** Crucifères. Récolte 28/05/2006. Indications : *traitement des plaies & éruptions cutanées.*



**3 - Buis toujours vert (*Buxus sempervirens*).** Euphorbiacées. Récolte 03/06/2006. Indication : *traitement des furoncles.*



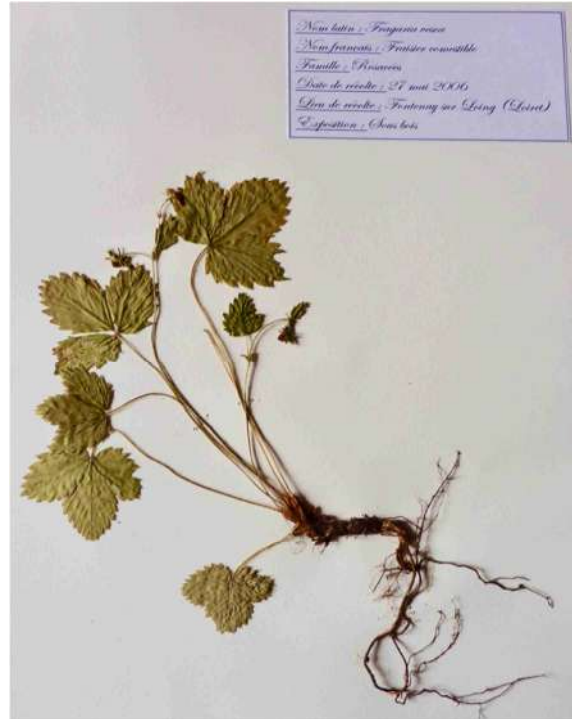
**4 - Groseillier noir ou Cassis (*Ribes nigrum*).** Grossulariées. Récolte 28/06/2020. Indications : *eczémas, zonas, piqures d'insecte.*



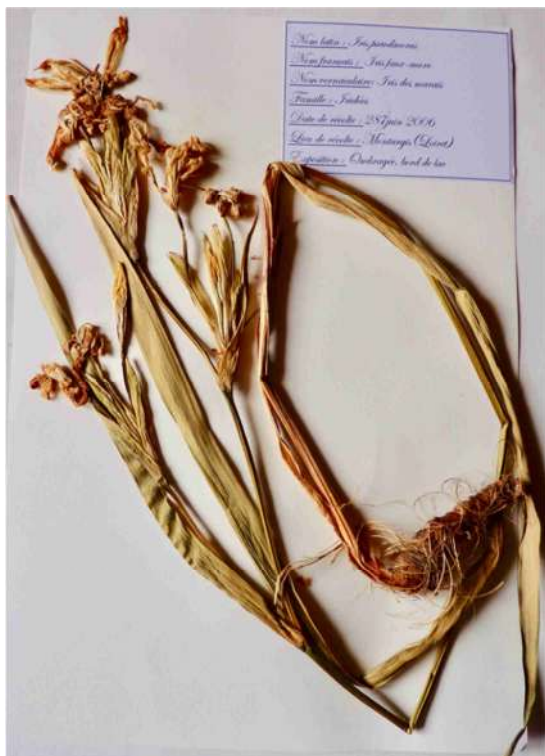
**5 - Chelidoine grande ou Grande éclairce (*Chelidonium majus*).**  
Papavéracées. Récolte 05/06/2006.  
*Indication : traitement des verrues.*



**6 - Polypode commun ou Fougère (Polypodium vulgare L.).** Polypodiacées. Récolte 27/05/2006. Indication : vermifuge.



**7 - Fraisier comestible (Fragaria vesca).** Rosacées. Récolte 27/05/2006. Indications : cicatrisant & hémostatique.



**8 - Iris faux-acore ou Iris des marais (Iris pseudoacorus).** Iridées. Récolte 28/06/2006. Indication : astringent.



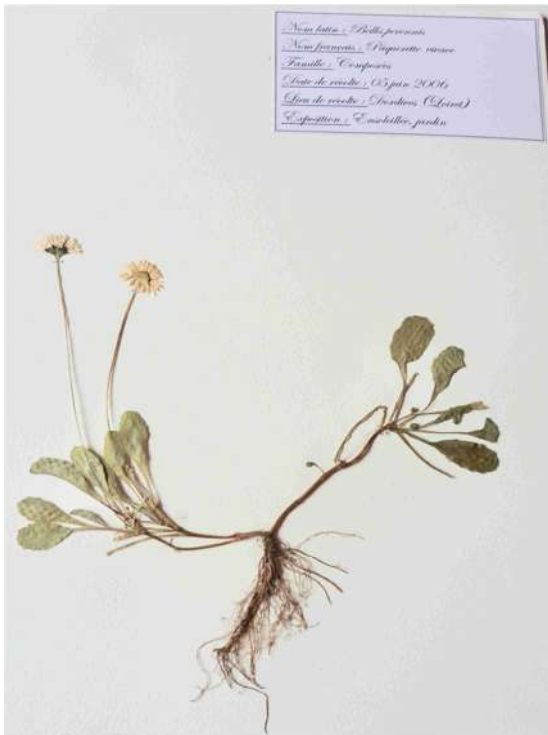
**9 - Lierre grimpant (Hedera helix L.).** Araliacées. Récolte 28/05/2006. Indication : cicatrisant.



**10 - Achillée millefeuille (*Achillea millefolium*).** Composées (astéracées). Récolte 28/05/2006.  
Indications : eczéma & anti-bactérien.



**11 - Ortie dioïque (*Urtica dioica*).** Urticacées. Récolte 03/6/2006.  
Indications : eczemas, zones & brûlures



**12 - Pâquerette vivace (*Bellis perennis*).** Composées.  
Récolte 05/06/2006. Indications : ecchymoses & abcès.



**13 - Violette tricolore ou Pensée sauvage (*Viola tricolor*).** Violacées.  
Récolte 28/05/2006. Indications : intertrigos & furoncles.

Nom latin : *Equisetum arvense*  
Nom français : Prêle des champs  
Famille : Equisétacées  
Date de récolte : 01 juin 2006  
Lieu de récolte : Trigny (Indre et Loire)  
Exposition : Sous bois, bord de champs



**14 - Prêle des champs (*Equisetum arvense*). Equisétacées.**

Récolte 01/06/2006.

*Indications : eczéma, plaies & ulcères.*





**15 – Ronce frutescente (*Rubus fruticosus*).** Rosacées.  
 Récolte 01/06/2006. Indications : hémorragique & furoncles.



**16 – Sauge verticillée (*Salvia verticillata*).** Labiées.  
 Récolte 28/05/2006. Indications : engelures, gerçures & furoncles.



**17 – Sceau-de-salomon (*Polygonatum multiflorum*).** Liliacées.  
 Récolte 27/05/2006. Indications : traitement des furoncles.



**18 – Sureau noir (*Sambucus nigra*).** Caprifoliacées.  
 Récolte 28/05/2006. Indications : traitement des zones.



**19 – Thym serpolet (*Thymus serpyllum*). Labiées.**

Récolte 28/05/2006.

Indications : anti-bactérien.

## Pour finir : les conseils de Virginie

Certaines plantes de nos jardins sont susceptibles de provoquer des réactions photo-toxiques (la berce du Caucase, le panais sauvage, la rue, la fraxinelle,...). Les symptômes observés le plus couramment sont un érythème (rougeur), un œdème (gonflement), des vésicules (petites ampoules remplies d'un liquide séreux), qui apparaissent au niveau du dos des mains, des poignets, des avant-bras et de la face antérieure du bas des jambes. Les zones non exposées à la lumière sont épargnées.



*Berce du Caucase*



*Panais sauvage*



*Rue sauvage*



*Fraxinelle sauvage*

### Les précautions à prendre pour prévenir les réactions de ce type

- Se munir de gants de protection lors de la manipulation ou de l'entretien de la plante.
- Bien laver la partie de la peau au contact de la plante.
- Ne pas s'exposer au soleil en cas de contact cutané avec une plante irritante ou allergisante photoréactive.
- En cas d'exposition au soleil dans le jardin, vérifier l'absence de danger des plantes qui vous entourent et protéger la peau par des vêtements (T-shirt manches longues...).
- En cas de réactions sévères, demander conseil à son pharmacien ou consulter un médecin.